

## Summit architektury a rozvoje: Trendem je zelená architektura a svět mezi budovami

**Praha 2. 4. 2019 – Jak se vyvíjí současná architektura u nás a ve světě? Na tuto otázku nabídli odpovědi přední světoví i čeští architekti v druhém bloku Summitu architektury a rozvoje, který se konal minulý týden v Obecním domě. Konferenci o stavebním rozvoji pořádalo Sdružení pro architekturu a rozvoj (SAR), které do Prahy přivedlo hvězdy architektury jako je například Sou Fujimoto (Japonsko), Ian Ritchie (Velká Británie), Peter Gero (Německo), Ed Clark (Velká Británie) nebo Češka etablovaná v Londýně Eva Jiříčná. Domácí scénu reprezentovali děkan FA ČVUT Ladislav Lábus a členové SAR Josef Pleskot, Pavel Hnilička a Zdeněk Fránek.**

Jaká tedy podle nich současná architektura je? Trendem je jednoznačně příroda, zeleň prorůstající nejrůznějšími způsoby do budov a okolo nich. Prostor mezi budovami, který je veřejný, je potom naléhavým tématem ve světě i u nás podobně, jako snoubení historie a modernou vyúsťující v novou energii. Do architektury se promítají civilizační hrozby, ale kreativita, nespoutanost, experimenty a fantazie nepřestávají být nástroji architektů, kteří se snaží vytvořit prostředí, ve kterém by se lidem lépe žilo teď i v budoucnosti.

### Příroda se musí prolnout s architekturou



Bytový dům v Montpellier

Pro japonského architekta **Suo Fujimota** je hlavním mottem jednoznačně příroda a její prolínání s architekturou, vnímání vztahu vnitřku a vnějšku. „**Uvnitř je architektura, venku příroda, když ty hranice rozostříte, můžete je k sobě přiblížit. Pokud dokážete spojit jednoduchost a složitost, můžete začít propojovat architekturu s přírodou,**“ uvedl Fujimoto, který vyrostl v lesnaté části ostrova Hokkaido, načež se přestěhoval do Tokia – jednoho z těch šílených, chaotických míst na zeměkouli. Jak je možné k tématům přistoupit ukázal na třech svých stavbách.

Dočasný pavilon v Londýně stíral hranice prostřednictvím konstrukce z ocelových trubek. „**Můžete si vytvořit vlastní přístup, jak využívat prostor, je veřejný, otevřený a prostupný, přesto tu můžete spatřit někoho, kdo je v něm privátní, měkce chráněný jako v lese. Je to interaktivní prostředí, můžete si vybrat, jestli chcete být venku nebo**

**uvnitř,**“ vysvětlil Fujimoto. Jeho další projekt propojil historii se současností. Tou tradicí byl životní styl, kdy si můžete díky příznivému počasí sednout na terasu i v únoru. Inovaci přinesly balkóny, které pojal architekt jinak, než je zvykem. Bytový dům ve francouzském Montpellier, který připomíná díky vysutým terasám kolem celého domu šišku nebo ananas, právě ožívá a architekt se těší, jak jej noví obyvatelé zabydlí. **„U nových věcí nejde jen o to, že jsou nové, ale jak se zakomponují do života, co do něj mohou přinést nového,**“ podotkl Fujimoto.



Projekt Tisíc stromů v Paříži

Do třetice Fujimoto účastníkům summitu ukázal návrh, který by se měl postavit v Paříži. Pojmenoval jej Tisíc stromů a hovoří o něm jako o vznášejícím se lese, který je na střeše obytné budovy i na nižším ochozu. **„Snažíme se vytvořit harmonii a kontrast zároveň, historii a budoucnost propojit, přinést nové pohledy na Paříž, aby lidé ještě více vnímali její krásu. Je to trošku bláznivý projekt – je nad magistrálou, kdysi tu byl zelený pás, ten ustoupil silnici a teď přišel čas, abychom sem zeleň vrátili, abychom revidovali současnost,**“ uvedl architekt, který věří, že budeme žít v prostředí, kde se bude snoubit příroda s architekturou.

### Ostuda na Vltavské a filharmonie v Londýně



Návrh filharmonie v Londýně

Architekt **Josef Pleskot** neopomněl spojit architekturu s radostí z budování – tedy s něčím, čeho se nám v současnosti příliš nedostává. **„Doporučoval bych Praze, aby tuto položku zařadila do svého repertoáru, případně do ní vkládala drobné pro budoucnost,**“ uvedl Josef Pleskot. Na předposledním zářijovém Summitu architektury a rozvoje hovořil o plánu postavit v okolí stanice metra Vltavská nový koncertní sál pro Prahu třetího milénia, k čemuž se politikové v předvolebním čase hlásili. Jelikož v metropoli se žádný pokrok neudál, obrátil se Josef Pleskot k Londýnu. Tam se totiž inspirovali Labskou filharmonií v Hamburku a podobně ikonickou stavbu i přes všechny peripetie s Brexitem už připravují.

**„V druhé polovině 19. století znamenalo Národní divadlo rozkvět centra města.**

**Koncertní síň na Vltavské by to samé mohla udělat pro dnešek. Divadlo těžilo z těsné blízkosti řeky a panoramatu, i to by se mohlo zhmotnit na Vltavské.**

**Stavba se musí stát**

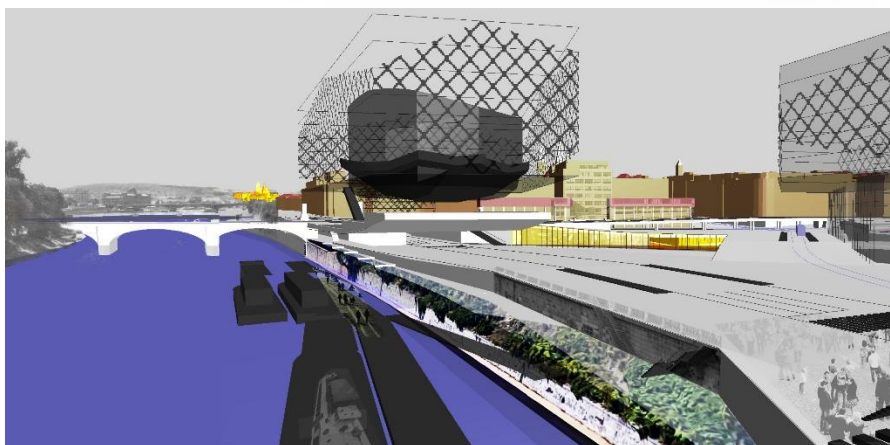
**předmětem mezinárodní**

**soutěže, podle mého je ale**

**hrozně důležité, aby**

**kontaktovala Vltavu, aby se**

**stala předmostím Hlávkova mostu, aby aktivovala stavební činnost, která zcela jistě ovlivní i podobu brownfieldu Bubny,“** dodal architekt a člen SAR Josef Pleskot.



Návrh hmotového ztvárnění filharmonie na Vltavské

### **Veřejný prostor, zeleň na zdi a na střeše**

**„Co je mezi budovami, je stěžejní ve vývoji architektury. Jak si domy rozumí navzájem, jak spolu vytvářejí struktury. Ukazuje se, že projekty, které pracují v kontextu, dostávají dnes nejvyšší ocenění,“** soudí architekt, urbanista a člen SAR Pavel Hnilička. Na pojetí chystané proměny Vítězného náměstí v Dejvicích, které dnes vlastně žádným náměstím není, ukázal, jak by mohla změna veřejného prostoru uprostřed budov přinést nový prožitek z místa. Na Hniličkovu přednášku navázal děkan Fakulty architektury ČVUT Ladislav Lábus, který byl v porotě soutěže na revitalizaci Vítězného náměstí. Kultura nezastavení je podle něj stejně důležitá, jako stavění. Pražanům a magistrátu už došlo, že veřejný prostor je velmi důležitý a stává se ještě důležitější pro mladou generaci, která má jiný životní styl než starší generace zvyklá odjíždět každý víkend na chalupu na Šumavu.

**„Důležitý je každodenní život. Pořád si klademe otázky, jestli jsme dostatečně světoví – jsme světoví snad jen v tom, jak nestavět, ne stavět. Jsme jedineční v tom, jak se nedokážeme rozhodnout pro stavění.**

**V lidech by neměla být nenávisť k nové výstavbě, kterou zažívají architekti a developoři jako její hromosvody. Jak s tím ale pohnout?,“** zeptal se Lábus. Možná i tím, že se budeme bavit o tom, jaké chceme udělat počiny v tom, co dělá město městem – ve veřejném prostoru, což je prostor, který by mohl stmelit lidi. Zároveň investice do zeleně a veřejných prostor je nesrovnatelně levnější než do metra nebo magistrál.

O tom, že nemusí jít zdaleka jen o velké projekty, které přinesou lidem lepší prostor pro život, hovořila také architektka Eva Jiřičná. Může jít o zeleň ve vnitroblocích nebo na střeších. **„Zeleň je právem každého**



**občana, aby ji viděl, nebo jí měl dostatek. To je myslím krédo současného života, doufám, že se to rozšíří i sem,**“ uvedla Eva Jiříčná. O možnostech zeleně na budovách promluvil i architekt a člen SAR Zdeněk Fránek a na příkladech rozhledny nebo projektu nové budovy Botanické zahrady doložil, jak je důležité, aby se děti od mala učily mít rády svět, ve kterém žijeme a nechovaly se macešsky k životnímu prostředí.

### Experiment, kreativita a chobotnice na závěr

Jaký význam mají v architektuře i jiné veličiny než skleníkové plyny, jako například krása, emoce, experiment, kreativita a fantazie, přiblížili posluchačům známý britský architekt Ian Ritchie a následně i uznávaný německý urbanista slovenského původu Peter Gero. **„Diskuse o regulacích není vůbec podstatná při tvorbě města, podstatný je nápad, masterplán, až potom změna územního plánu, který je spíše korzetem. Neplývejte příliš času na tvorbu výborných zákonů. Moje motto je, že ne hned vědomosti jsou důležité, ale fantazie, která nás přivede k řešení bez bariér. Pak přicházejí řešení, která jsou pionýrská jako třeba uložení hlavní cesty pod zem v Oslo,**“ nabádal Peter Gero. I on se ale v závěru přednášky vrátil k tomu, že o úspěchu nových čtvrtí rozhoduje právě to, jak se podaří pracovat s veřejným prostorem.



Revitalizace nádraží King's Cross



Kaplického návrh Národní knihovny

Na příkladu obří revitalizace bývalé průmyslové čtvrti u hlavního nádraží King's Cross ukázal Ed Clark, zástupce britského architektonického ateliéru ARUP, jakými principy se developer řídil, aby mohla být označena za úspěšnou. **„Developer pochopil, že prioritou je oživení veřejného prostoru, vytvoření komunitního centra. Pochopil také časovou souslednost – jako první přestavěl sýpku na uměleckou školu a jakmile se tam nastěhovali studenti, staveniště začalo žít. A nakonec vytěžil maximum z viktoriánského dědictví, staré věci pojednal novým způsobem, spojil historii s modernitou,**“ vysvětlil Clark. Architektonickou část summitu potom uzavřel vzpomínkou na práci s Janem Kaplickým – na plátně se objevila jeho nezapomenutelná chobotnice i řez vnitřními prostory Národní knihovny. **„Nechci říkat, jestli jste ji měli postavit nebo ne. Jen jsem vám chtěl ukázat, jak jednoduše se dala postavit,**“ podotkl Ed Clark.